



“SCOUTING” DE LOS ULTIMOS EUROPEOS JUNIOR

Sistemas de ataque



por Carlos Sainz de Aja

Fue campeón de Europa y del Mundo Junior con la extraordinaria generación del 80. Dirigió también a la del 82 y 84 en los Europeos siguientes... una amplia y brillante experiencia que le sirve para presentar en este nuevo Reportaje Técnico una atractiva recopilación de sistemas de ataque contra defensa individual utilizados en los últimos Europeos Juniors por parte de los rivales (scouting realizado por Francisco Tomé) así como los sistemas utilizados por la Selección Española.



SISTEMAS DE ATAQUE

Los movimientos de ataque que vamos a ver a continuación están recogidos del "scouting" que realizaba de los equipos contrarios mi Entrenador Ayudante, Francisco J. Tomé, en los distintos Campeonatos en los que hemos estado juntos. También estarán sistemas que realizaba la Selección Junior de España.

En nuestro juego de ataque posicional, partíamos de 2 conceptos:

1º- Empezábamos en LIBRE para terminar, si no habíamos podido conseguir realizar un tiro, los últimos segundos de la posesión con un movimiento organizado. 2º- Empezábamos con un movimiento organizado para, si no nos salía, terminar en LIBRE. Como podéis ver nuestros movimientos eran mucho más sencillos que los de los equipos contrarios. Nuestra filosofía ofensiva partía del contraataque y del no parar de jugar (atacar constantemente a la defensa) y en momentos puntuales del partido jugábamos en estático. Mientras que la mayoría de los equipos contrarios apenas hacían contraataque y jugaban mucho en ataque posicional



YUGOSLAVIA 82

Un excelente grupo como equipo. El alero (3) era excelente en 1x1. El escolta (2) tenía un tiro de tres excepcional. Los Pivots (4 y 5) que recibía, tiraban a la media vuelta

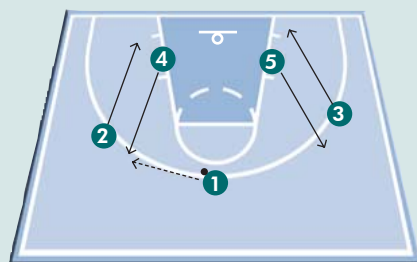


Fig 1. Cambio de posiciones entre Aleros y Pivots

El base (1) pasa a (4), que sube junto con (5) al exterior, intercambiando sus posiciones con los jugadores exteriores (2) y (3).

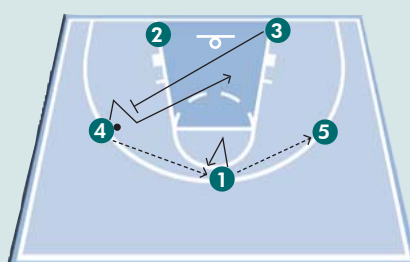


Fig 2. Bloqueo Diagonal de 3 a 4 Corte Shuffle

El jugador (4) devuelve el pase a (1) y es bloqueado por (3) -bloqueo diagonal- para que ocupe poste bajo contrario. Durante la caída de (4) al poste bajo, (1) que recibió el balón, se lo pasa a su vez a (5).

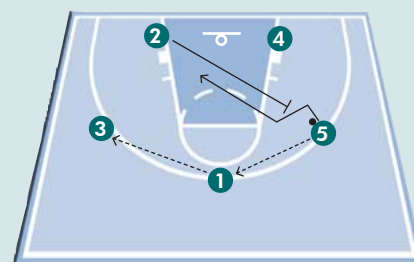


Fig 3. Bloqueo Diagonal de 2 a 5 Corte Shuffle

Si no se mete el balón a (4), entonces se realiza el mismo movimiento pero hacia el lado contrario, moviéndose el balón de (5) a (1) y de éste a (3), mientras se produce otro bloqueo diagonal de (2) a (5) para que caiga al poste bajo contrario.

ESLOVENIA 84

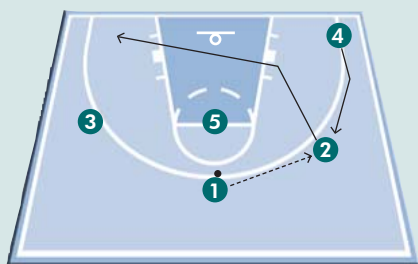


Fig 1. - 2 Corta y 1 pasa a 4

Se comienza con una disposición 1-3-1 en ataque. Comienza con un corte de (2) hacia la esquina contraria. Ese espacio que deja (2) es ocupado por (4) que recibe la pelota de (1).

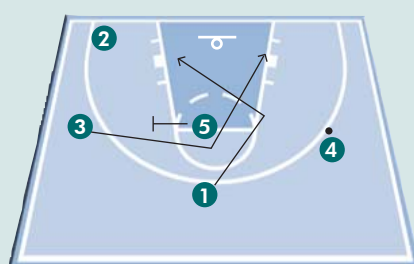


Fig 2.-1 corta , 5 bloquea a 3

El base (1) tras pasar a (4) corta sobre el balón para caer a poste bajo contrario. Casi al instante se produce un bloqueo horizontal de (5) a (3), que éste aprovecha para cortar hacia el poste bajo que está libre.

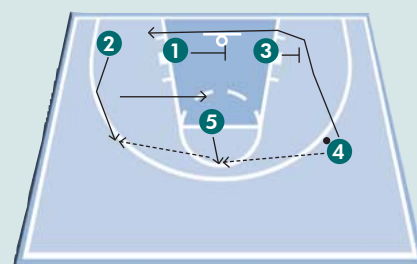


Fig 3.-Dos bloqueos para 4

Tras bloquear, (5) se abre a recibir el balón de (4), iniciando éste un corte por toda la línea de fondo. En dicho movimiento, recibirá dos bloqueos: uno de (3) y otro de (1) que le permitirán colocarse en el poste bajo con cierta ventaja. Mientras se produce el corte, (5) pasa a (2) que ha subido para recibir y buscar un pase a (4) en su poste bajo.

CROACIA 82

Características como equipo: - Jugaban a partir de situaciones de 1x1 desde el centro de su escolta.
- Buen tiro de tres del base y de los aleros

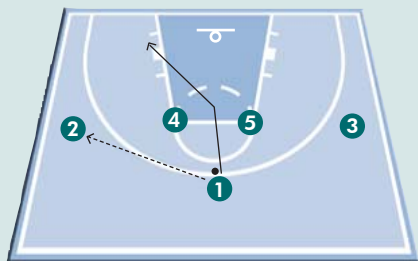


Fig 1. - Pase y corte por el centro

Comenzamos con una disposición de partida de 1-4 en ataque estático. El base (1) pasa a (2) y corta a poste bajo del lado balón por el medio de los dos interiores (4) y (5).

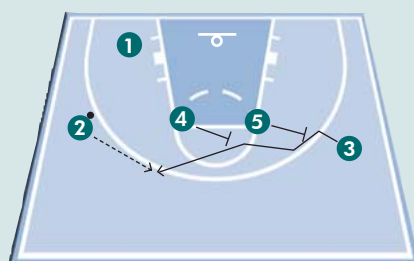


Fig2 . - Dos bloqueos(4y5) a 3

Tras esto, el alero (3) recibe dos bloqueos de (4) y (5) cuasi horizontales para tener ventaja en la recepción desde (2) fuera de la línea de triple, pudiendo anotar desde ahí.

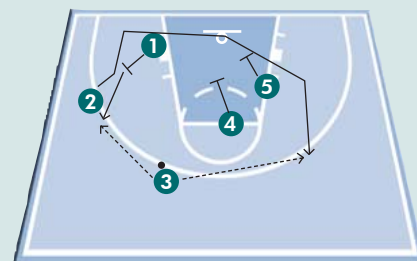


Fig3 . -1Bloquea a 2 se abre y juega 1x1

Si esto no se produce, entonces el movimiento continúa con un bloqueo ciego de (1) a (2), que el base (1) aprovecha para salir con ventaja, abriéndose para recibir desde más allá de la línea de triple. Por su parte, (2) continúa el movimiento cortando hacia la canasta y desde ahí, aprovechar un bloqueo doble de (4) y (5) para recibir en el triple y poder lanzar. El alero (3) será quien decidirá qué opción es la mejor.

FRANCIA 82

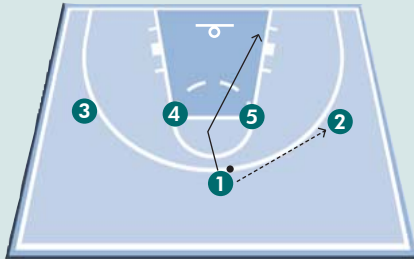


Fig 1. - Corte al poste bajo de 1

Partimos de una disposición 1-4 en ataque. El base (1) pasa a (2) y corta por el centro hasta poste bajo del lado del balón.

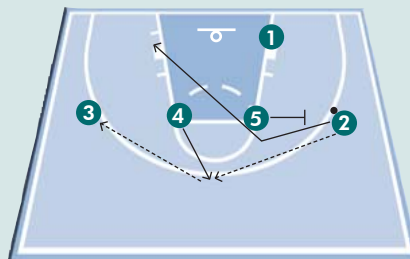


Fig 2. - Bloqueo de 5 a 2

Uno de los pivots (4) se abre a recibir el balón. (2) tras pasar la pelota a (4) inicia un corte, con el objetivo de ganar la posición en medio de la zona, aprovechándose de un bloqueo horizontal que le facilita el otro pivot (5).

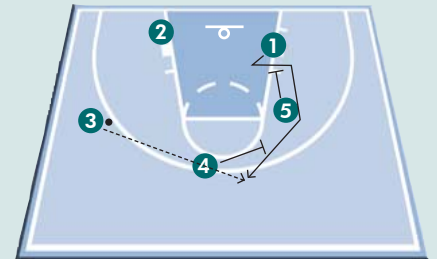


Fig 3. - Dos bloqueos(4y5) a 1

Si no se ha podido jugar con (2), el movimiento continúa con dos bloqueos consecutivos de (5) y (4) al base (1), que sube a la línea de triple desde el poste bajo, con la intención de recibir el balón de (3) y poder lograr un tiro con ventaja.

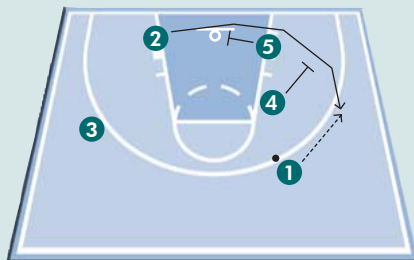


Fig 4. - Dos bloqueos(4y5) a 2

En el caso de que (1) no pueda lanzar, los dos jugadores interiores (5) y (4), continúan bloqueando consecutivamente para que sea ahora el escolta (2) quien salga al exterior a buscar una buena opción de tiro, recibiendo la pelota del base (1).

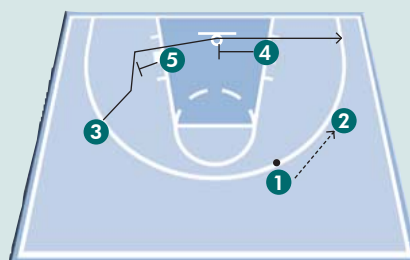
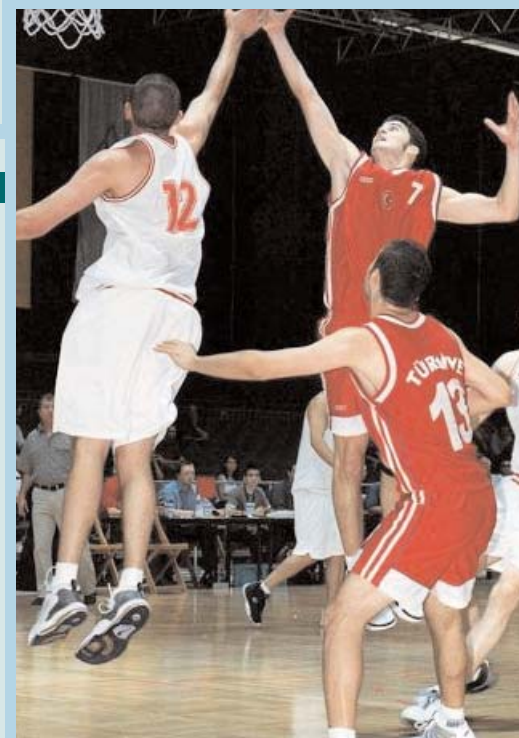


Fig 5. - Dos bloqueos(4y5) a 3

Finalizaremos el movimiento con un nuevo bloqueo consecutivo de (5) y de (4) al alero (3) que se moverá por la línea de fondo para poder recibir en la esquina contraria, con la ventaja suficiente para recibir de (2) el balón y conseguir un buen lanzamiento.



ESLOVENIA 84 (Tiro rápido de un pequeño)

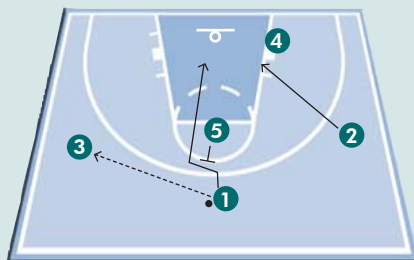


Fig 1. - Inicio del Corte UCLA

Desde una posición de partida de 1-3-1, se juega un corte UCLA, con el pase de (1) a (3) y el corte del base sobre el bloqueo ciego del pivot (5) a éste. Tras ese corte el escolta (2) baja a la posición del otro pivot (4).

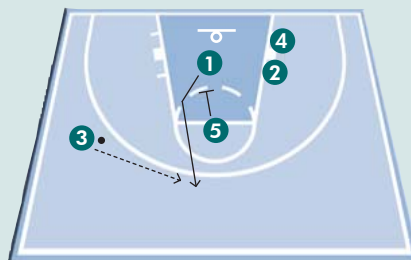


Fig 2. - Bloqueo de 5 a 1

El base (1) tras caer a la canasta, inicia de nuevo un movimiento de subida a la frontal; para ello, recibirá de nuevo un bloqueo vertical del pivot (5).

FRANCIA 84 ("Banda lateral")

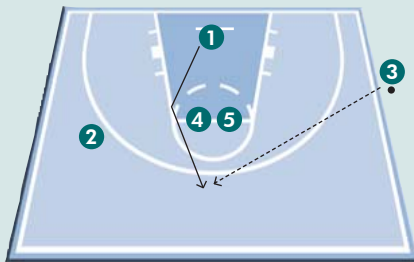


Fig 1

Con la disposición de partida que se ve en el gráfico nos disponemos a sacar de banda. El base (1) aprovecha una pantalla de los dos jugadores interiores (4) y (5), que se colocan unidos, para salir al exterior y recibir el saque.

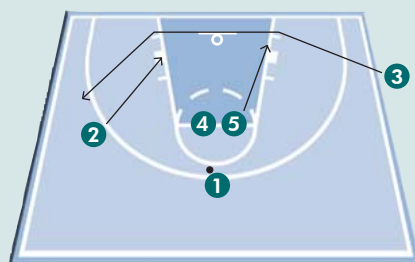


Fig 2

El alero (3) tras sacar, corta por la línea de fondo hasta llegar situarse fuera de la línea de triple en la diagonal contraria. Durante este movimiento, (5) aprovecha para caer a poste bajo, y (2) hace lo mismo en el otro lado.

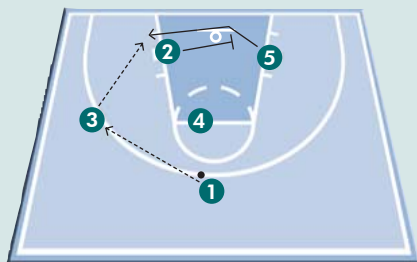


Fig 3

El base (1) pasa al alero (3) y en ese momento se crea un bloqueo horizontal, paralelo a línea de fondo, que el escolta (2) le hace al pivote (5), para que éste salga con ventaja y pueda recibir al poste bajo con un pase de (3).

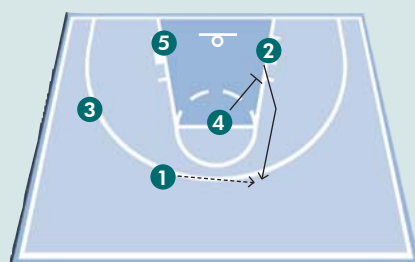


Fig 4

Si no se puede jugar con el poste bajo, (3) devuelve al base (1) y éste se la da a (2) que tras bloquear a (5) continuó su movimiento aprovechando un bloqueo del otro pivote (4), para poder recibir en el exterior con ventaja.

LITUANIA 82

FONDO

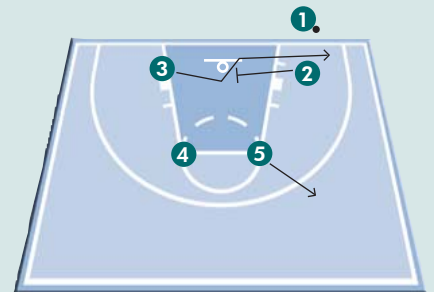


Fig 1. - Bloqueo de 2 a 3

Este saque de fondo se inicia con una colocación en caja. Comienza con un bloqueo horizontal de (2) a (3) que sale a recibir. El base (1) debe estar atento al posible cambio en defensa de los defensores de (2) y (3) para buscar el mejor pase. Bien a uno o a otro. Si ninguno de estos pases se pueden dar, entonces (5) se abre para recibir un pase largo de (1).

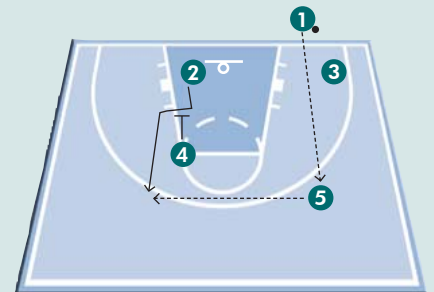


Fig 2. - Bloqueo de 4 a 2

Tras recibir (5) la pelota, busca el pase a (2) que sube al exterior aprovechando un bloqueo vertical de (4), logrando una ocasión para tirar o penetrar, o inclusive, meter el balón a (4) tras la continuación del bloqueo.



HUECOS

Ataque contra zona par que busca crear desequilibrio en la zona mediante movimiento de balón y de jugadores

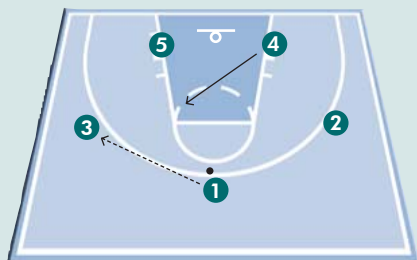


Fig 1

El base (1) pasa al alero (3) mientras que uno de los pivots (4) sube a poste alto en el lado del balón.

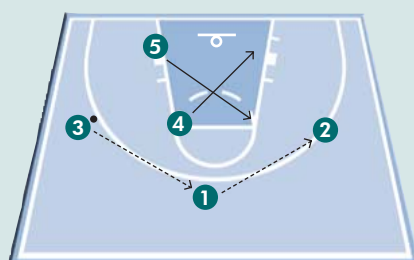


Fig 2A

Si el balón circula por el exterior de (3) a (1), y de éste a (2); entonces los postes ocupan los siguientes lugares: (4) cae a poste bajo del lado balón, y (5) ocupa el lugar dejado por (4).

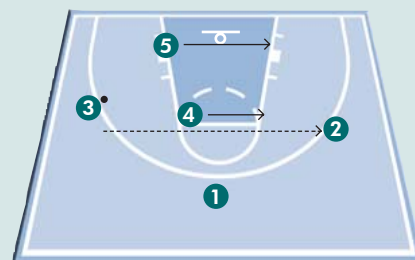


Fig 2B

También podemos dar un pase directo desde (3) a (2) sin necesidad de pasar por el base. En ese caso, el movimiento de los pivots es en paralelo a la línea de fondo, dirigiéndose a la misma zona pero del lado balón; es decir, (4) sigue en poste alto y (5) en poste bajo.

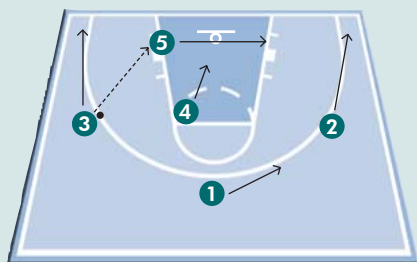


Fig 3

Continuando con la opción del principio, si (3) decide jugar con el poste bajo (5), entonces tanto él como el escolta (2) buscan situarse en los fondos, más allá de la línea de triple. Asimismo, 4 intenta cortar por el centro de la zona para poder recibir, y el base (1) busca la diagonal con el poste bajo.

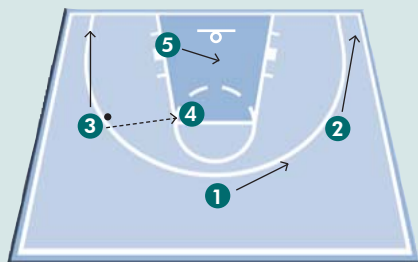


Fig 4

Si (3) juega, en lugar de con (5), con el poste alto (4), entonces es el poste bajo (5) el que intenta ganar la posición en el centro de la zona. Por su parte los aleros (2) y (3) buscan las líneas de fondo, y (1) mantiene la diagonal con (5) para mejorar las líneas de pase.



DALLAS

Saque de fondo para dos opciones de tiro exterior

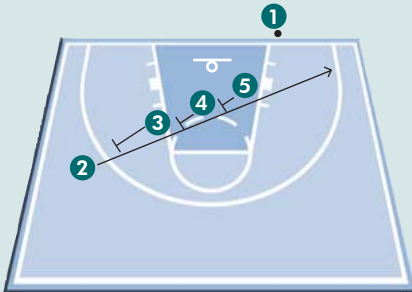


Fig 1

En esta situación de saque de fondo, se sitúan los jugadores en la disposición del gráfico. Antes del saque, el jugador (2) realiza un corte en dirección al lugar donde está el balón, con intención de recibir para un tiro. En ese trayecto se ve beneficiado por tres bloqueos consecutivos de los jugadores (3), (4) y (5) que adoptan una posición en escalera para que los bloqueos tengan mejor resultado.

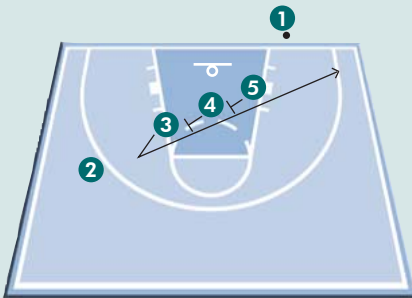


Fig 2

La otra opción es hacer creer que es (2) el que va a buscar el balón, y que sea el jugador (3) el que finta el hacer el bloqueo para girarse y salir a recibir, buscando él mismo los bloqueos de (4) y (5).

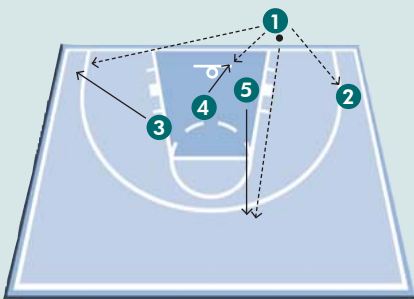


Fig 3

Desde la primera opción en la que el balón lo busca (2), se dan las siguientes opciones de pase: Pasar a (2) que busca tiro. Pasar a (3) que continúa hacia la línea de fondo en la esquina. Pasar a (4) que continúa hacia dentro. Pasar a (5) que busca un pase de salida.

LATERAL

Ataque contra zona par que busca crear desequilibrio en la zona mediante movimiento de balón y de jugadores

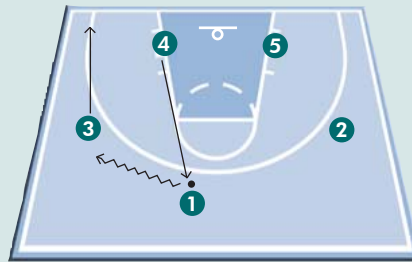


Fig 1

Contra zona par, podemos utilizar este movimiento que parte de una disposición inicial de 1-2-2 en ataque. El base (1) bota hacia un lado, obligando al alero de ese lugar (3) a hundirse. Al tiempo que el poste bajo de ese mismo lado (4) sube a poste al lugar del que partió (1).

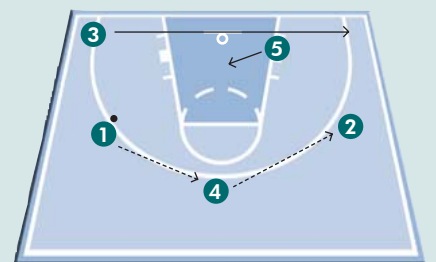


Fig 2

Si (1) decide jugar con (4), es el momento en que el otro pivot (5) intenta ganar el centro de la zona para recibir. Si no puede, (4) invertirá el balón a (2), y (3) hará un corte de lado a lado por línea de fondo para sobrecargar el lado del balón.

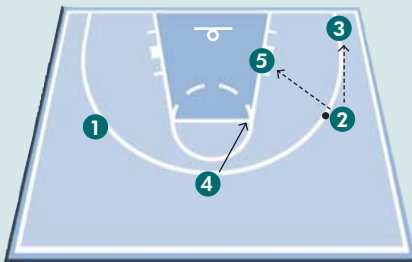


Fig 3

Con el balón en el escolta (2), tiene varias posibilidades de pase: a (3) o a (5) en ese triángulo. El jugador (4) aprovecha para finalizar la sobrecarga situándose en poste alto del lado balón.

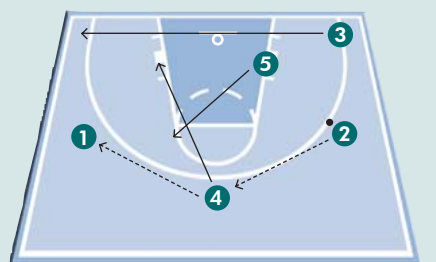


Fig 4

Si se vuelve a invertir el balón, hasta que llegue a (1), se produce un movimiento de los pivots que llevan a (4) a caer al poste bajo, y a (5) a subir a poste alto. Por su parte, (3) vuelve a realizar el mismo corte que anteriormente pero en sentido contrario.



TRIPLE

Situación de 1x1 para jugar los últimos segundos de posesión

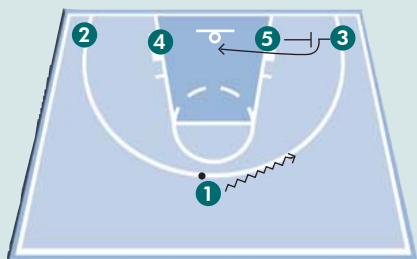


Fig 1

El base (1) se decide por un lateral, botando hacia ese lugar., entonces (5) hace un bloqueo ciego a (3) para que éste ocupe el centro de la zona.

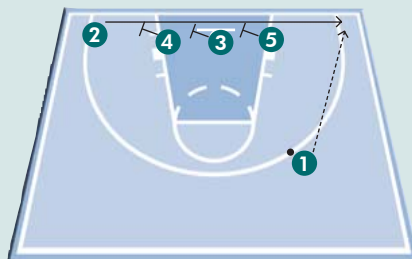


Fig 2

A continuación es el jugador (2) quién aprovechándose de 3 bloqueos ciegos continuos, busca llegar a la línea de triple, recibiendo de (1) y buscando un lanzamiento.

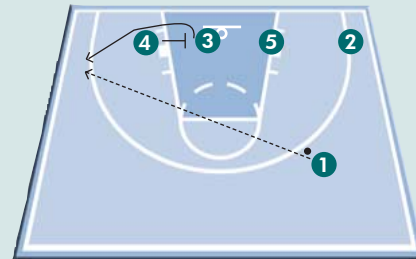


Fig 3

En el caso de que las defensas no permitan a (2) recibir, será (3) quien, tras bloquear, recibe a su vez un bloqueo de (4) que le permita continuar hacia fuera con cierta ventaja, dándole así la opción a (1) para que tenga otra línea de pase.

ESQUINA

Situación de 1x1 para jugar los últimos segundos de posesión

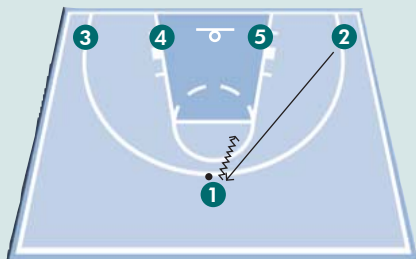


Fig 1

El base (1) elige quien va a jugar el 1c1. Entonces dice el número o el nombre de ese jugador -que en el gráfico es (2)-. En ese momento, (1) divide hacia el lado donde se encuentra (2) y le da un pase de mano, para que éste sea el que juegue los últimos segundos de la posesión. El base (1) ocuparía el lugar dejado por (2).

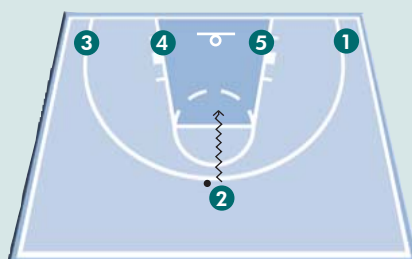
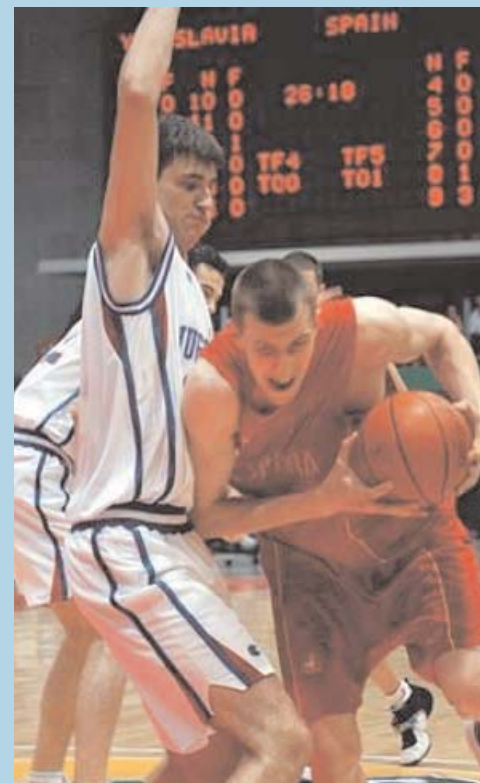


Fig 2

Cuando (2) tuviese la pelota se jugaría el uno contra uno y el resto de jugadores estarían pendientes de las reacciones defensivas.



Como ya sabréis toda esta teoría está fenomenal. En el papel todos los movimientos son perfectos y siempre conseguimos dejar a algún jugador solo debajo del aro o a nuestro mejor tirador en una posición excelente para realizar un tiro de 3 puntos. La única fórmula para ver plasmados positivamente todos nuestros sistemas es que nuestros jugadores tengan un gran dominio de la técnica y de la táctica individual. Si no es así todo lo que tengamos preparado a nivel táctico en ataque no nos saldrá